

股票代號 2739

2025年法人說明會



MY HUMBLE HOUSE
HOSPITALITY MANAGEMENT
CONSULTING

寒舍餐旅管理顧問

免責聲明

本簡報及同時發佈之相關訊息所提及之預測性資訊，包括營運展望、財務狀況及業務預測等內容，係本公司基於內部資料及外部整體經濟發展現況所得之資訊。

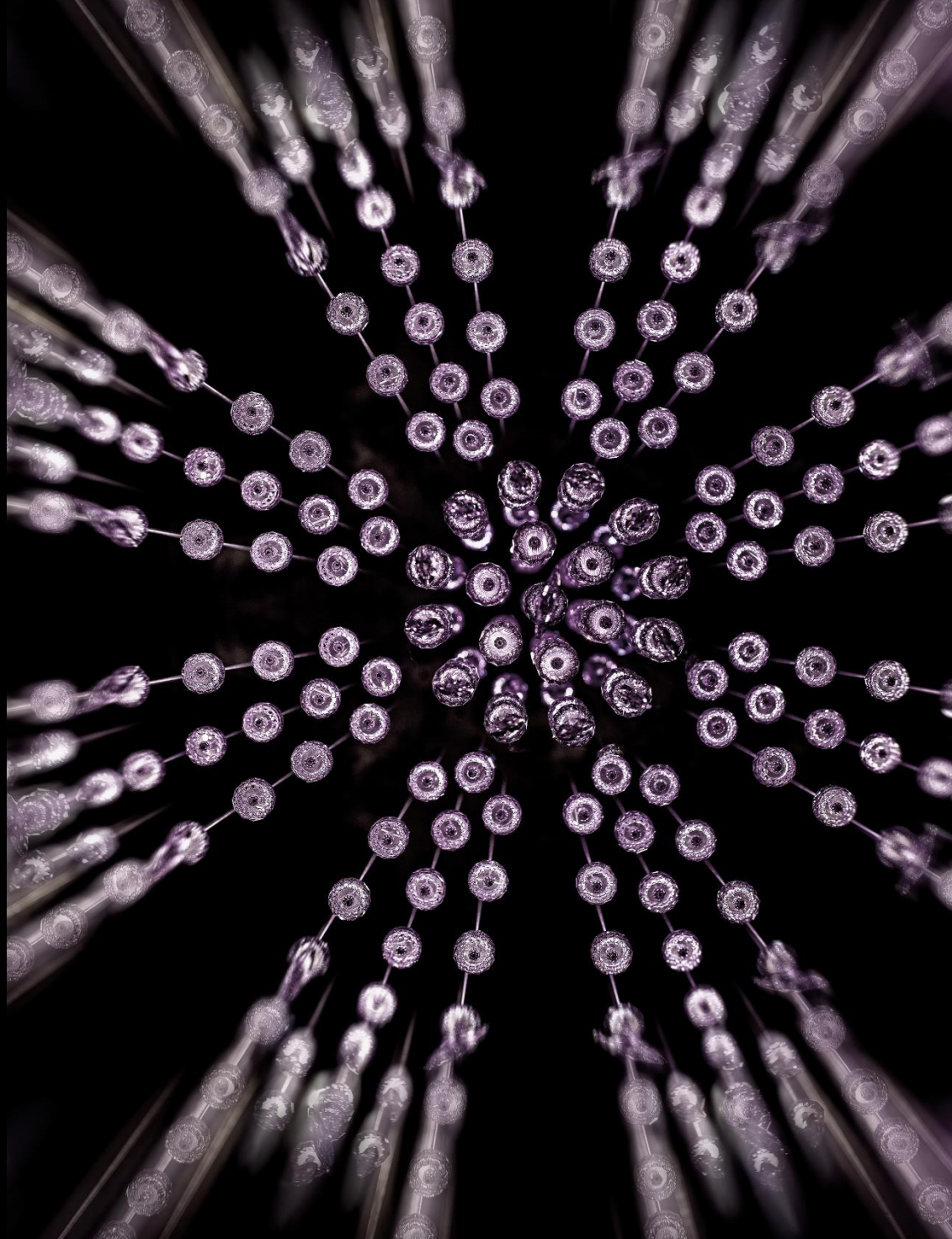
本公司未來實際產生的營運結果、財務狀況與業務成果，可能與預測性資訊有所差異，其原因可能來自各種因素，包括但不限於市場需求、各種政策法令與整體經濟現況之改變，以及其他本公司無法掌控之風險等因素。

本簡報中所提供之資訊，係反應本公司截至目前為止對於未來的看法，並未明示或暗示性地表達或保證其具有正確性、完整性或可靠性。對於簡報內容，未來若有任何變更或調整，本公司不負責更新或修正。

大綱

公司簡介	市場概況	營運概況	營運策略 及計劃	數位科技 運用	ESG 永續發展
4 9	10 13	14 20	21 22	23 28	29 35

公司簡介





MY HUMBLE HOUSE
HOSPITALITY MANAGEMENT
CONSULTING
寒舍餐旅管理顧問

公司簡介



設立日期

2000年1月17日

實收資本額

普通股 915,260,000元

營業據點

台北喜來登大飯店、台北寒舍艾美酒店
礁溪寒沐酒店、寒居酒店

台北艾麗 希爾頓格芮精選酒店(轉投資29.8%)

員工人數

1,389人



SHERATON GRAND

Taipei Hotel
台北喜來登大飯店

五星級國際觀光旅館
客房間數：683間
餐廳數：10間

L17 請客樓	座位 / 180席
L2 SUKHOTHAI	座位 / 188席
安東廳	座位 / 90席
桃山	座位 / 108席
すし桃	座位 / 18席
L1 十二廚	座位 / 252席
大廳酒吧	座位 / 80席
The Deli	(外賣店)
B1 辰園	座位 / 208席
比薩屋	座位 / 70席

2018 至 2022 年，請客樓連續五年榮獲米其林二星；
2023 至 2025 年持續三年蟬聯一星。



2018至2025年，辰園已連續八年獲選米其林推薦餐廳，
客房亦榮獲「黑房子」肯定。



2024年SUKHOTHAI泰式餐廳
榮獲泰國貿易經濟辦事處頒發2024泰精選標章。



Le MERIDIEN TAIPEI 台北寒舍艾美酒店

2024年「TIPSY Sparrow」以及「寒舍食譜」
榮獲聯合報500盤評鑑，分別摘下4盤與3盤的殊榮。



五星級國際觀光旅館
客房間數：160間
餐廳數：4間

L2 寒舍食譜 座位 / 148席

L1 北緯二十五 座位 / 50席

探索廚房 座位 / 250席

TIPSY Sparrow 座位 / 64席

DRIP & DOUGH (外賣店)



榮獲TRIP.COM頒發之2024年「台灣20大奢華飯店」殊榮。



礁溪寒沐酒店
JIAO XI HOTEL
Taiwan

2024年3月，礁溪寒沐酒店榮獲交通部觀光署的五星評鑑。



礁溪寒沐酒店於2024年10月榮獲LUXURY LIFESTYLE AWARDS
頒發「台灣宜蘭縣最佳奢華溫泉酒店」。

五星級國際觀光旅館
客房間數：190間
餐廳數：4間

L3 寒沐中餐廳 座位 / 64席
L2 MU TABLE 座位 / 260席
L1 MU BAR 座位 / 50席
沐選 (外賣店)





榮獲環境部頒發「金級環保旅館」認證邁向淨零轉型，讓旅客在旅途中實踐永續行動。



入選2024食尚玩家旅宿大賞「設計感旅店大獎優選入圍」。

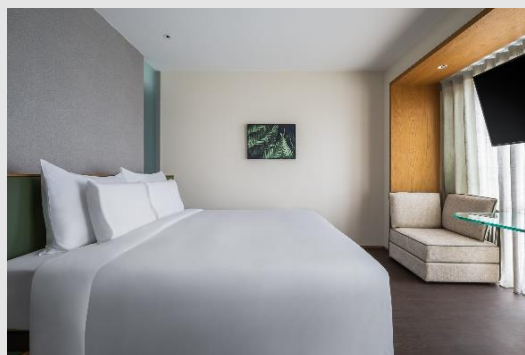
「金級環保旅館」認證

客房間數：111間

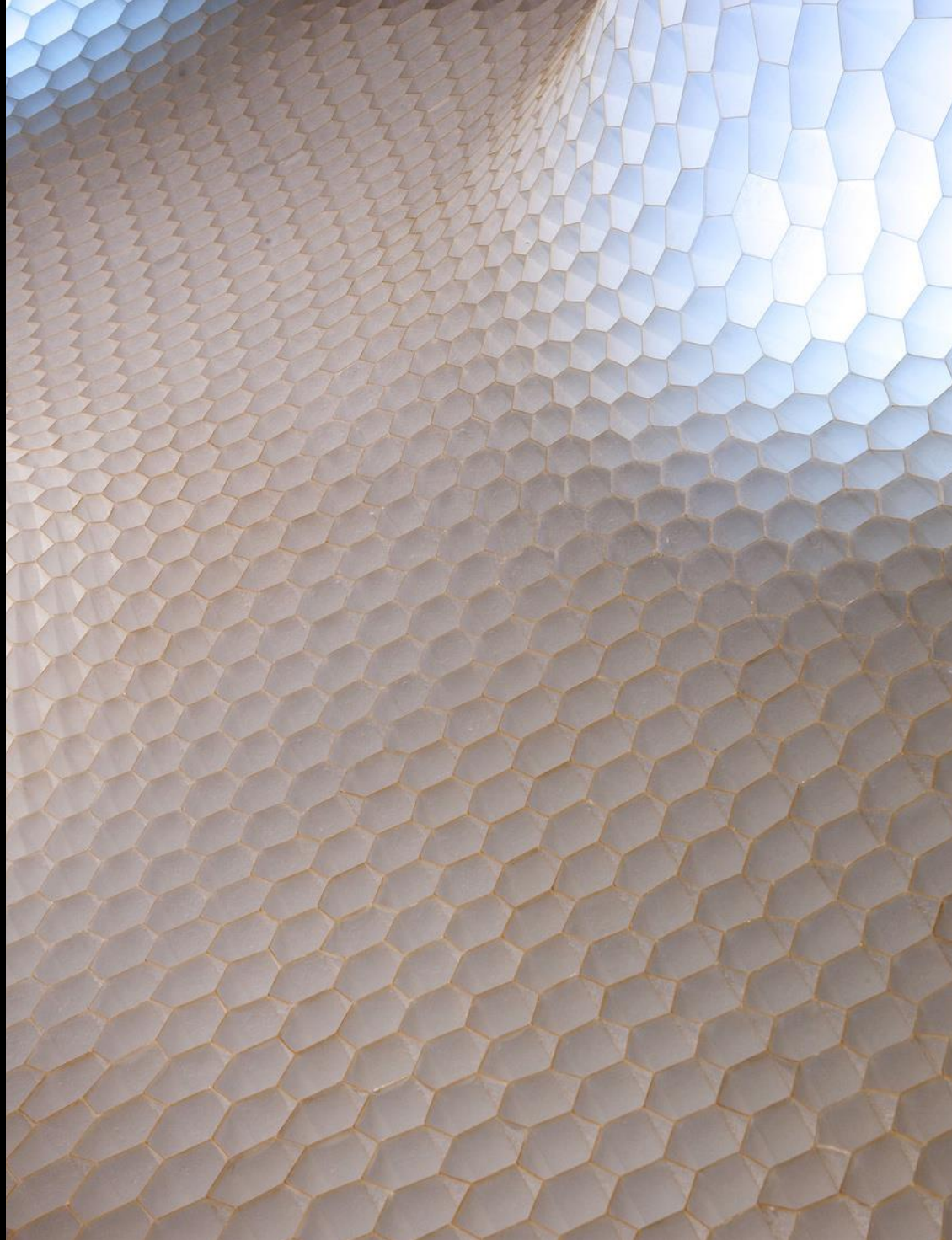
餐廳數：1間

L2 BeGood Restaurant 座位 / 70席

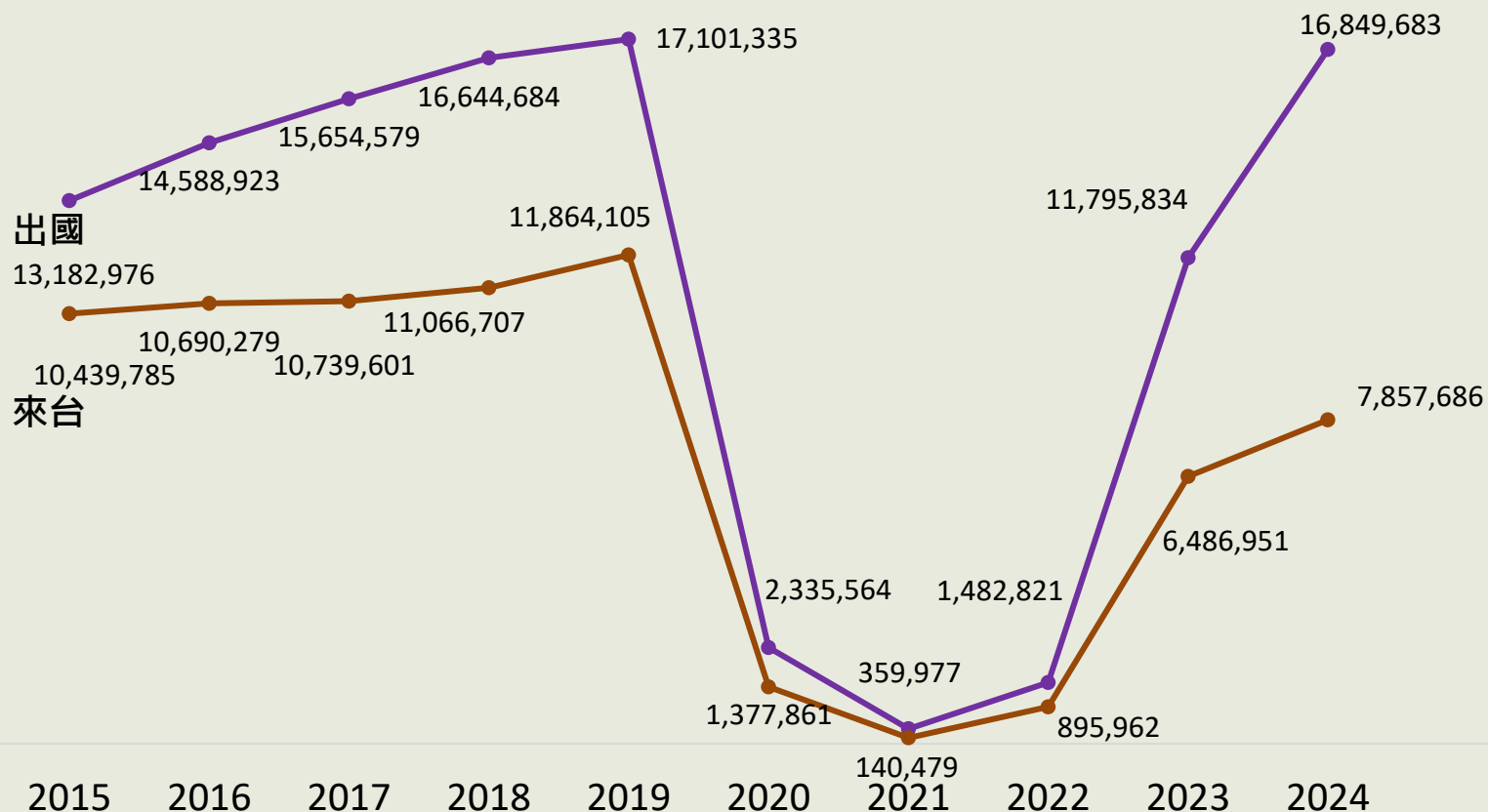
BeGood Café 座位 / 26席



市場概況



近十年 來台旅客及國民出國人次變化



2025年1~5月來台3,590,894人次，出國7,492,590人次

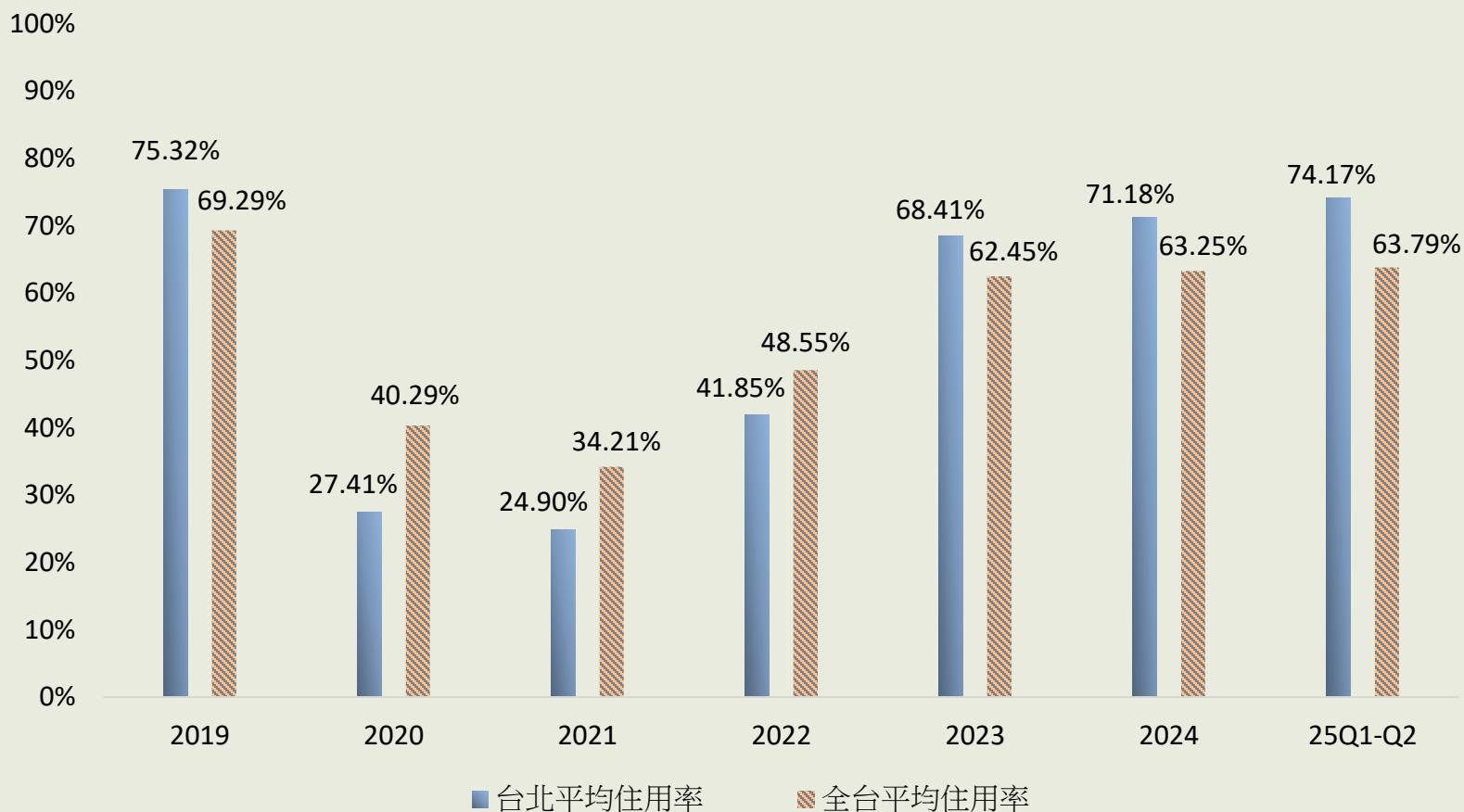
2024年1~5月來台3,241,811人次，出國6,701,500人次

2019年1~5月來台5,044,562人次，出國7,043,529人次

單位：人次
Unit : people of visiting

資料來源：交通部觀光署統計資料
Source: Statistics of the Tourism Bureau, MOTC.

台北市與全台灣國際觀光旅館平均住用率

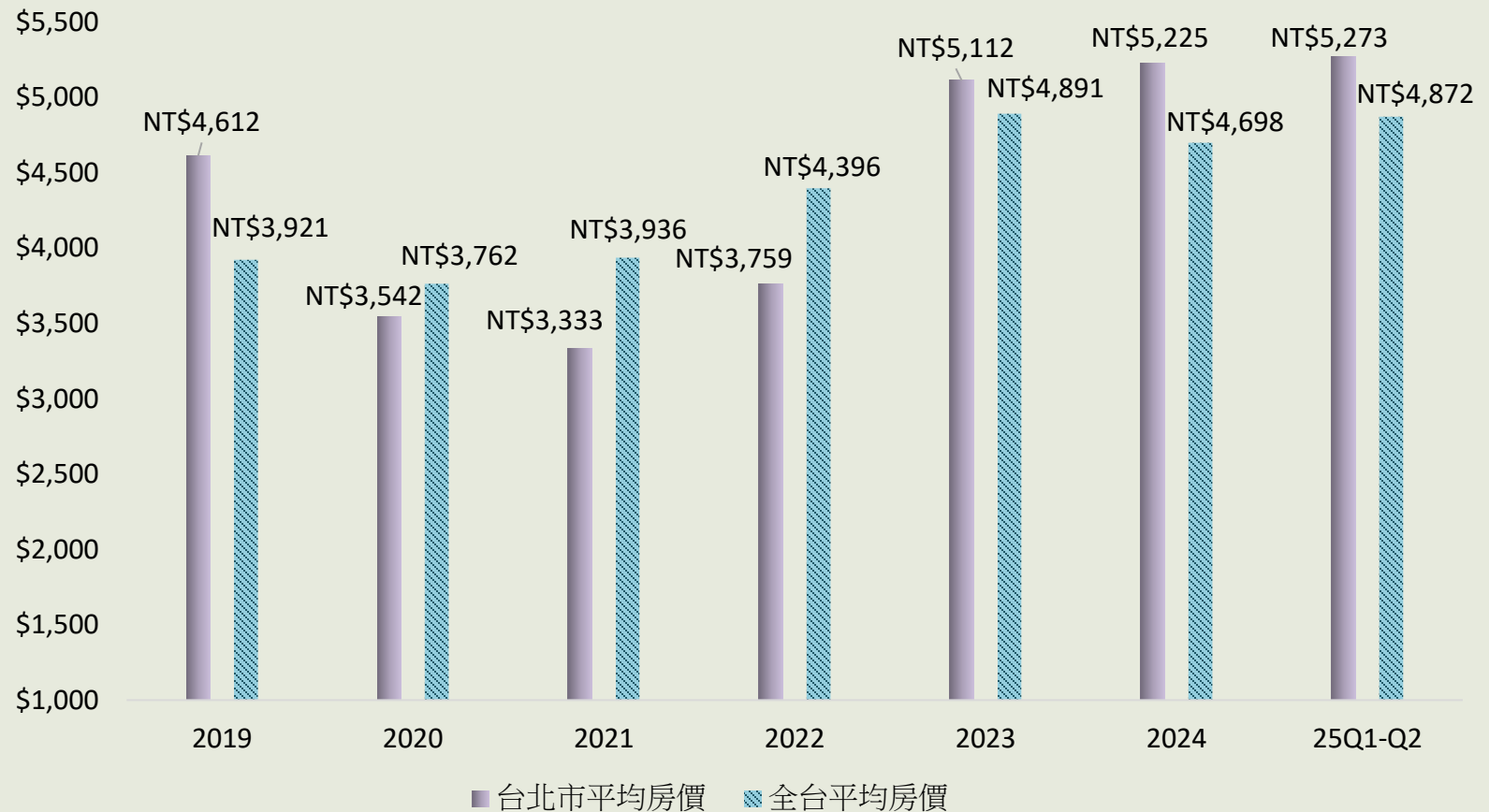


* 2020~2022為疫情期間

資料來源：交通部觀光署統計資料

Source: Statistics of the Tourism Bureau, MOTC.

台北市與全台灣國際觀光旅館房價

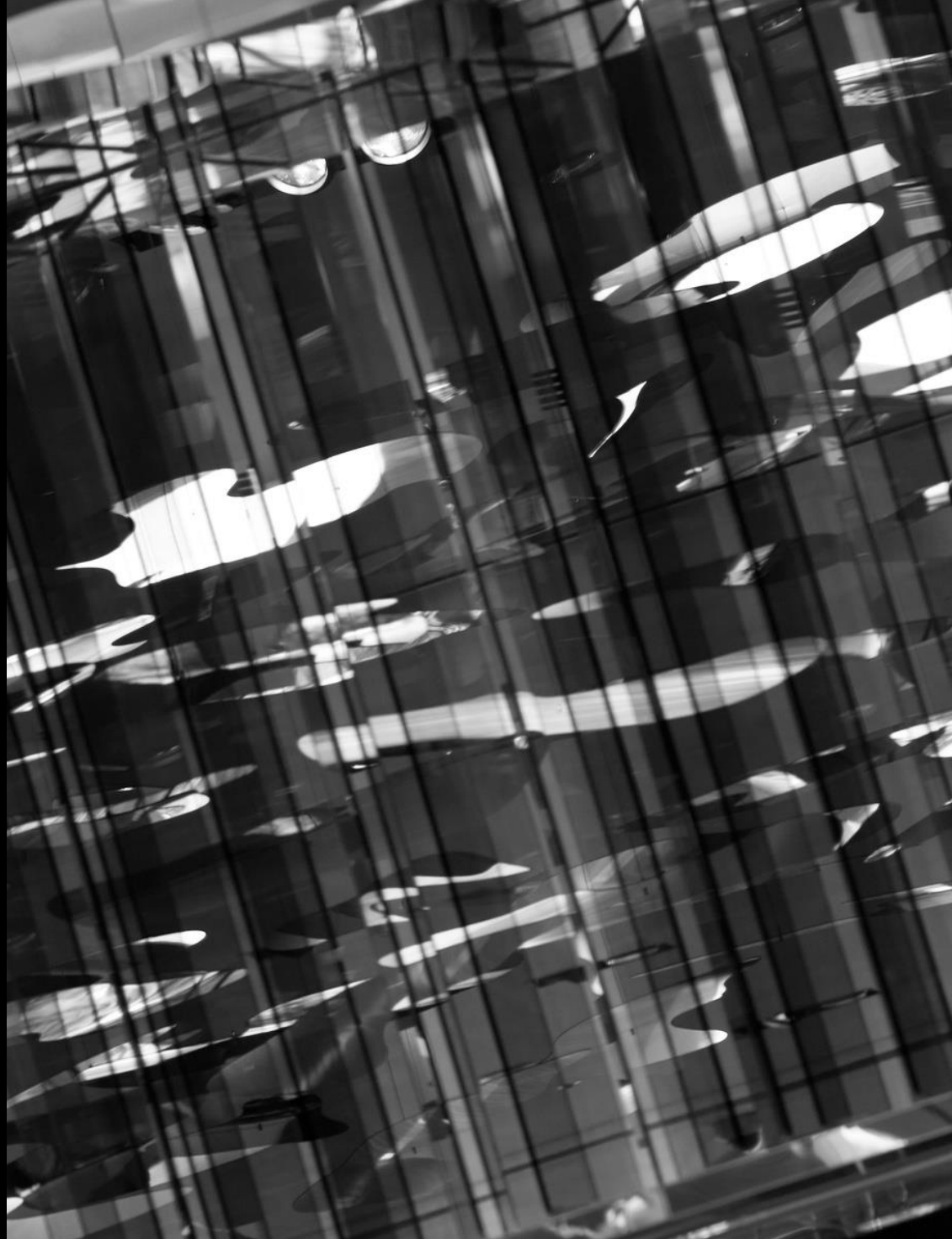


* 2020~2022為疫情期間

資料來源：交通部觀光署統計資料

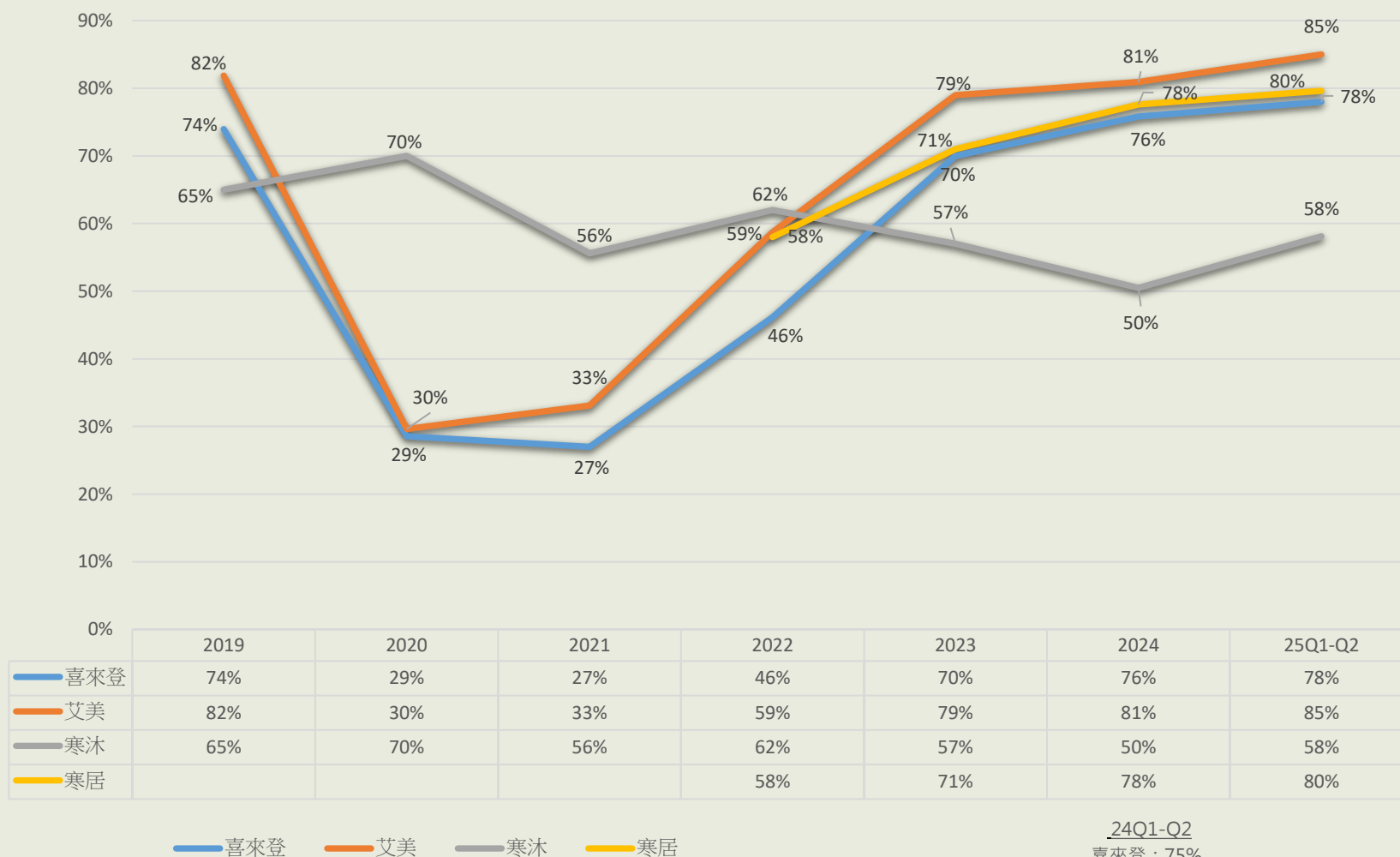
Source: Statistics of the Tourism Bureau, MOTC.

營運概況



各飯店平均住房率

2019~2025Q2 各飯店平均住房率



資料來源：本公司及交通部觀光署統計資料

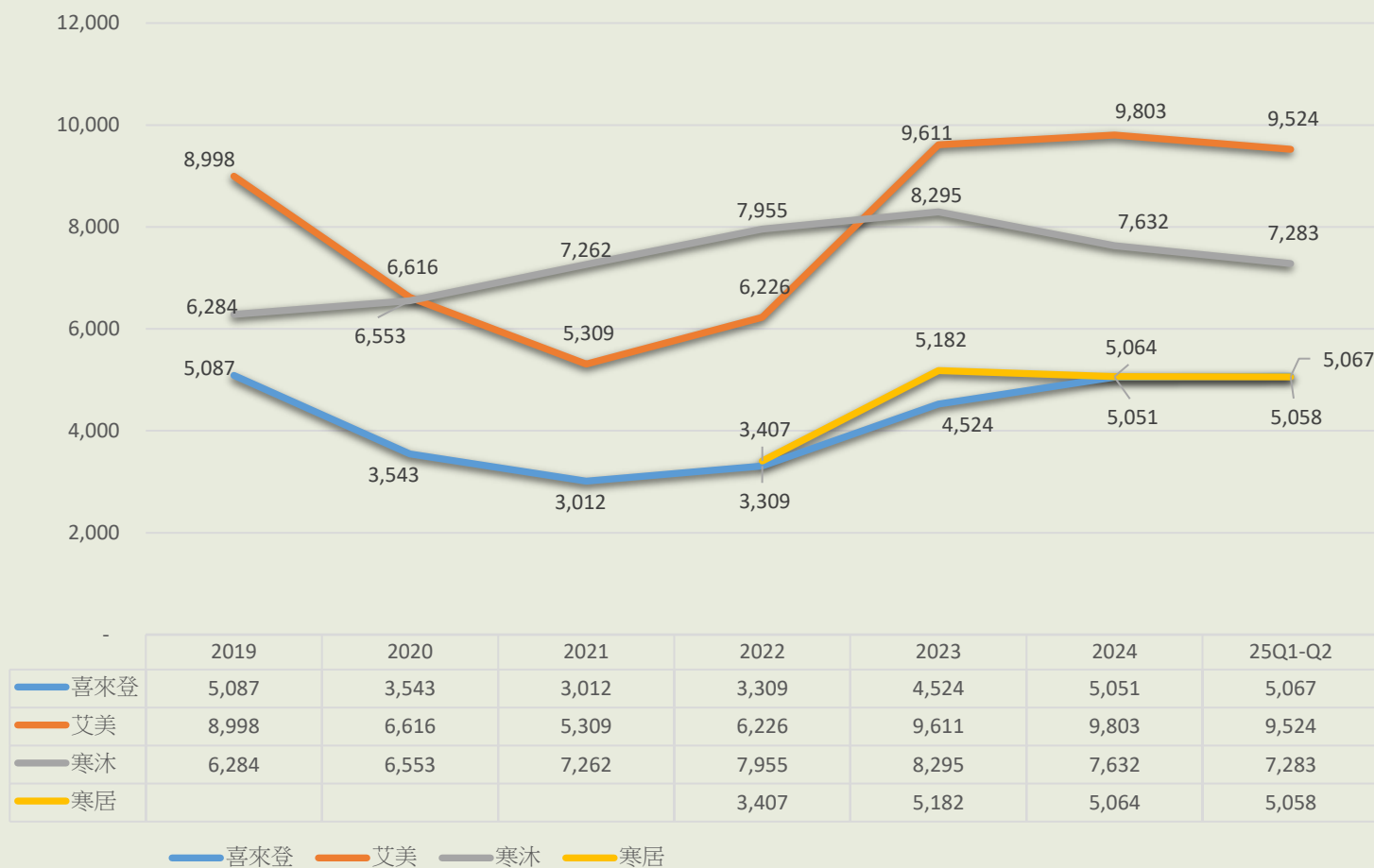
Source: The company & Statistics of the Tourism Bureau, MOTC.

24Q1-Q2
 喜來登：75%
 艾美：82%
 寒沐：50%
 寒居：74%

各飯店平均房價

2019~2025Q2 各飯店平均房價

單位:元



資料來源：本公司及交通部觀光署統計資料

Source: The company & Statistics of the Tourism Bureau, MOTC.

24Q1-Q2

喜來登：4,951

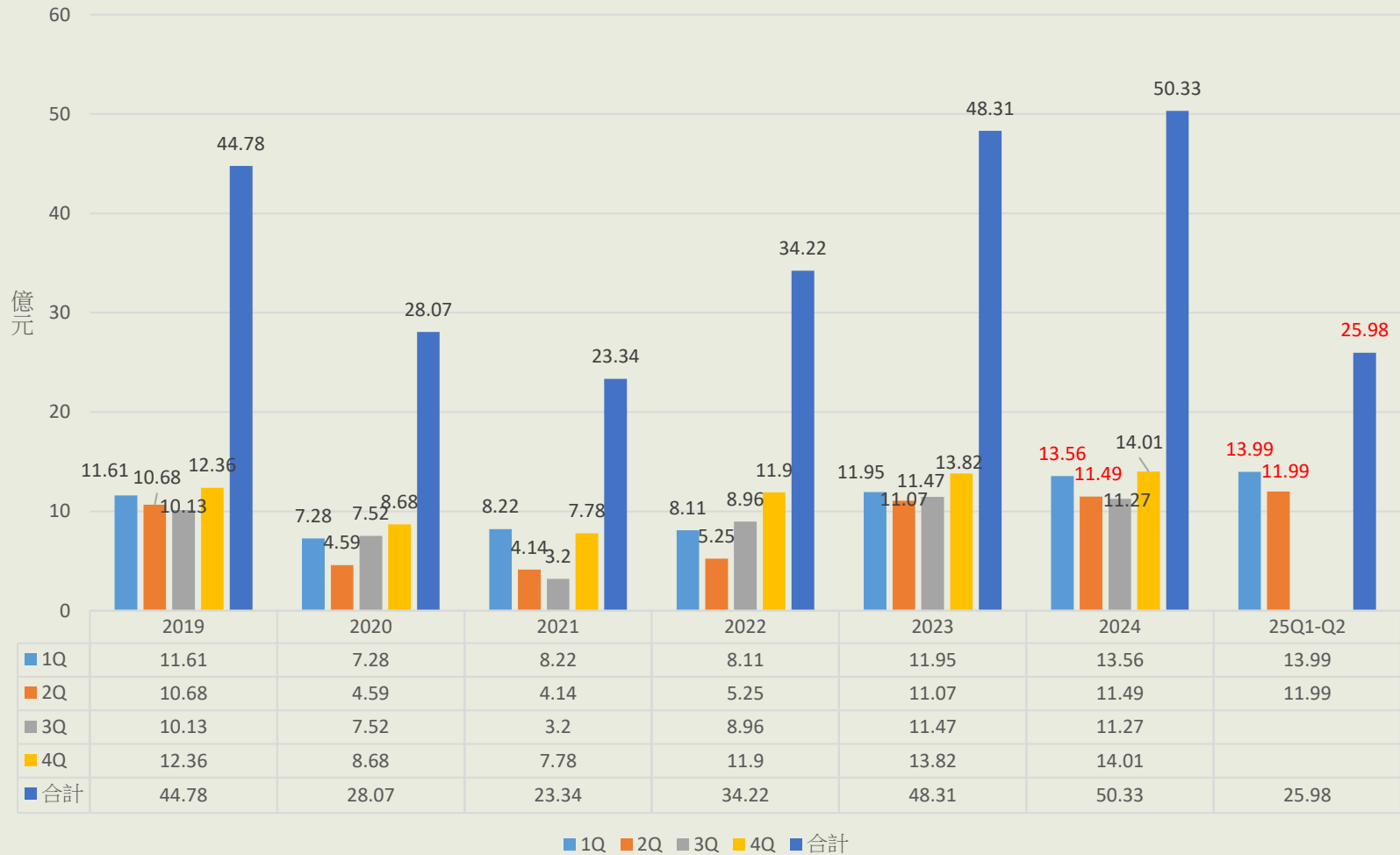
艾美：9,484

寒沐：7,579

寒居：5,141

營收分析

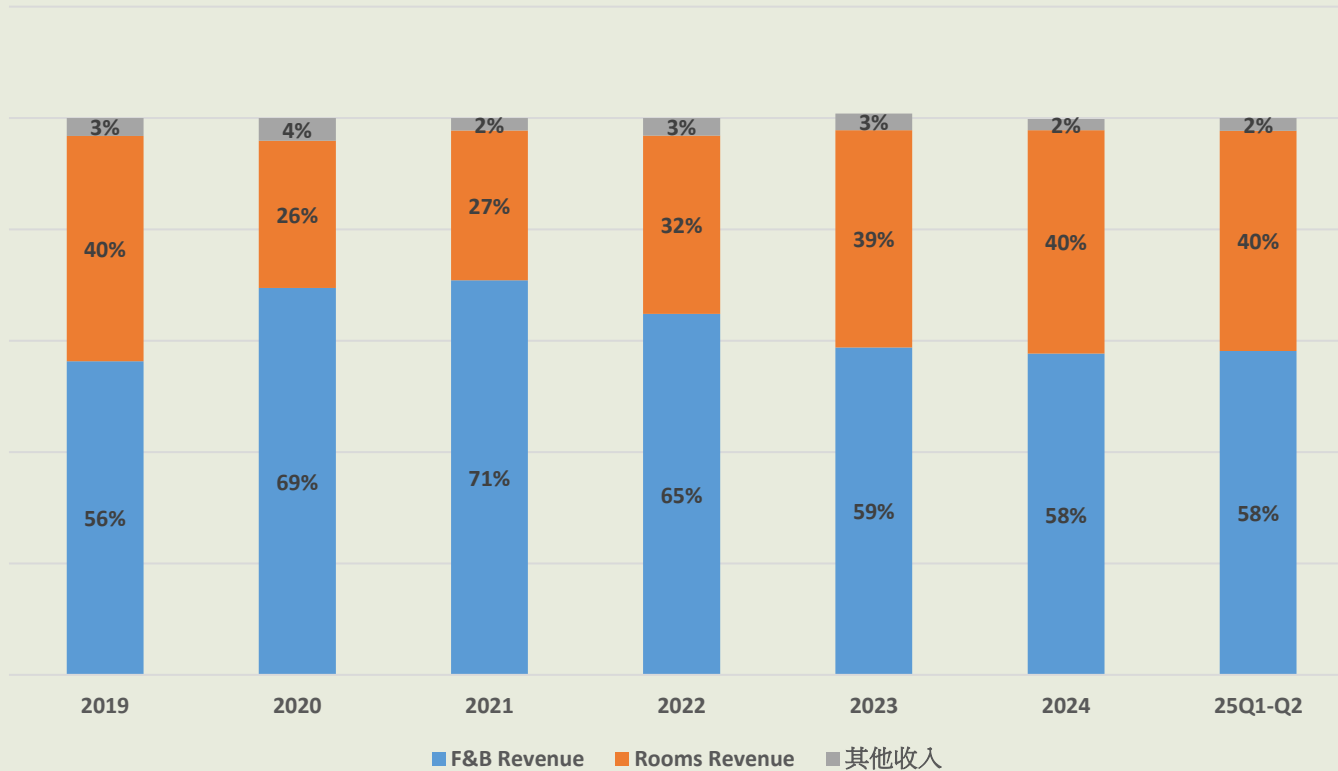
2019-2025Q2各季度營收表現



資料來源：本公司各年度及季度合併財務報告
Source: The company consolidated financial reports

客房與餐飲營收占比

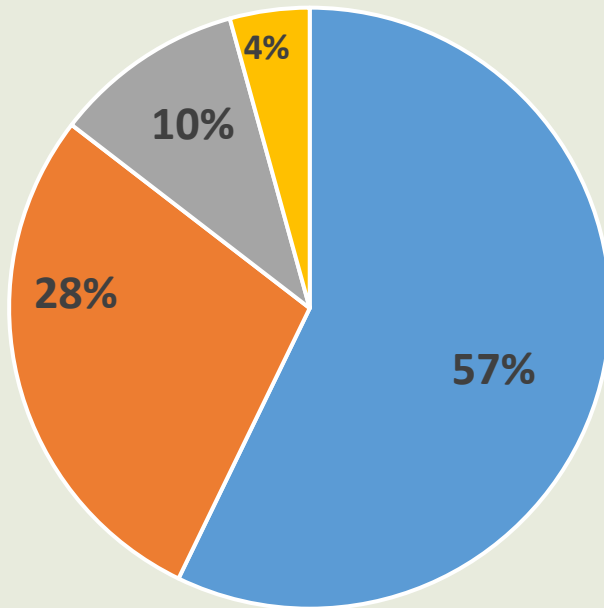
2019-2025Q2 部門別營收占比



資料來源：本公司各年度及季度合併財務報告
Source: The company consolidated financial reports

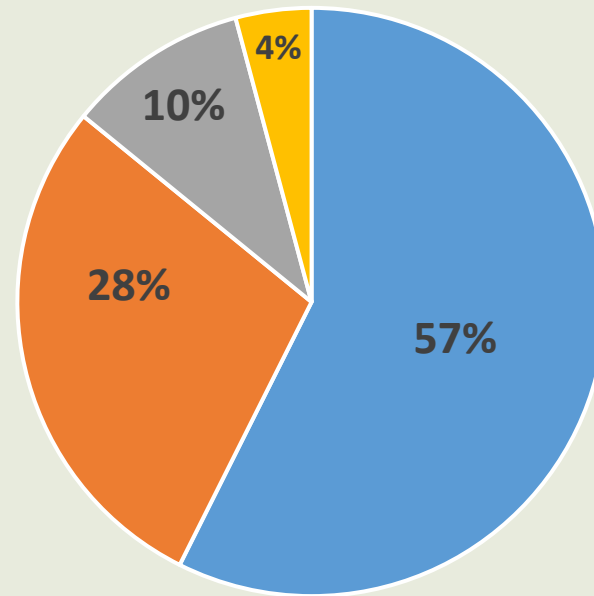
飯店別營收占比

2024年各飯店營收占比



■ 喜來登 ■ 艾美 ■ 礁溪寒沐 ■ 寒居

2025年1-6月各飯店營收占比

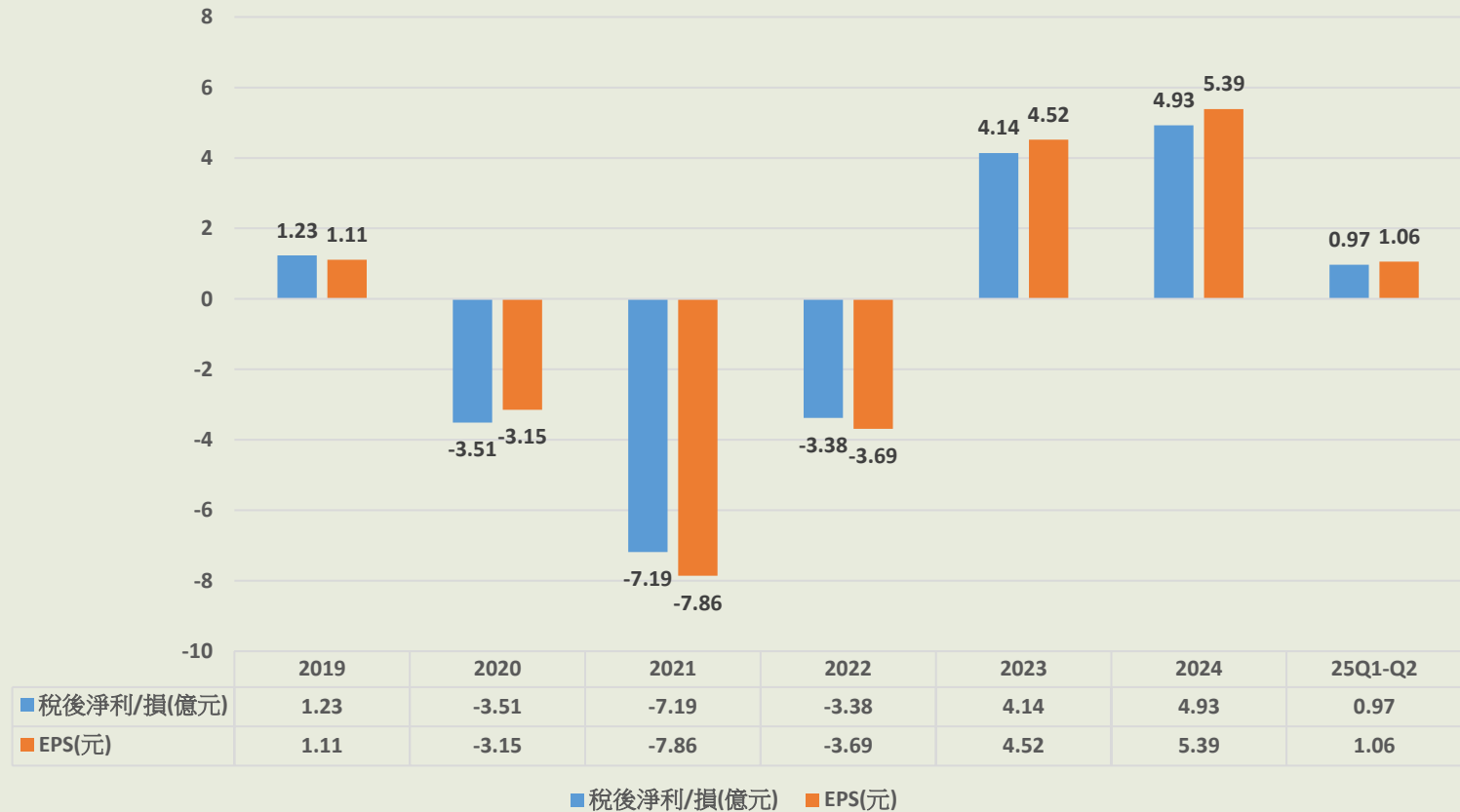


■ 喜來登 ■ 艾美 ■ 礁溪寒沐 ■ 寒居

資料來源：本公司
Source: The company

EPS與股利分派

2019~2025Q2年稅後淨利(損)及EPS



因疫情造成之累積虧損已於2024年全數彌平，2024年尚有可供分配盈餘0.58億元，其中99.7%分配現金股利，每股配發0.64元，同時配發資本公積每股現金0.36元，合計1元。

資料來源：本公司各年度及季度合併財務報告
Source: The company consolidated financial reports

營運策略
及計劃



營運策略及計劃



業務行銷策略

- 運用數據分析精準定位高價值目標客群，投入相關資源以最大化營收及利潤。持續優化客房產品，提供高附加價值服務，以提升品牌吸引力。
- 積極推動永續旅遊，以回應全球旅宿市場對ESG的重視與需求，同時強化永續經營與社會責任以提升品牌形象及市場競爭力。
- 持續評估拓展新的營業據點及委託經營管理業務。

人力規劃

- 因應國內少子化及缺工問題，將重新設計工作流程並引進海外實習生以補足人力缺口；同時持續優化薪資結構及員工福利、重新設計階梯式培訓課程，以增加員工專業技能、提升員工滿意度及留任意願。

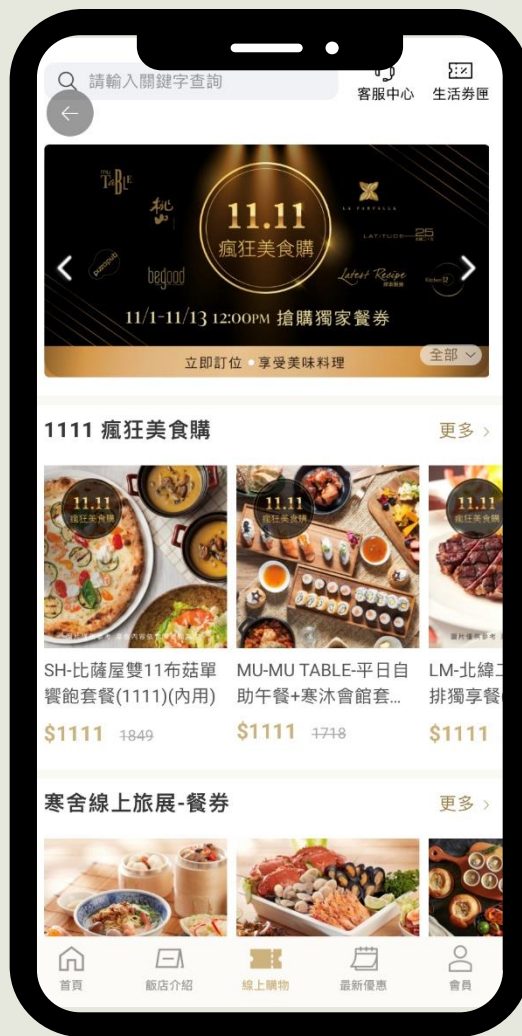
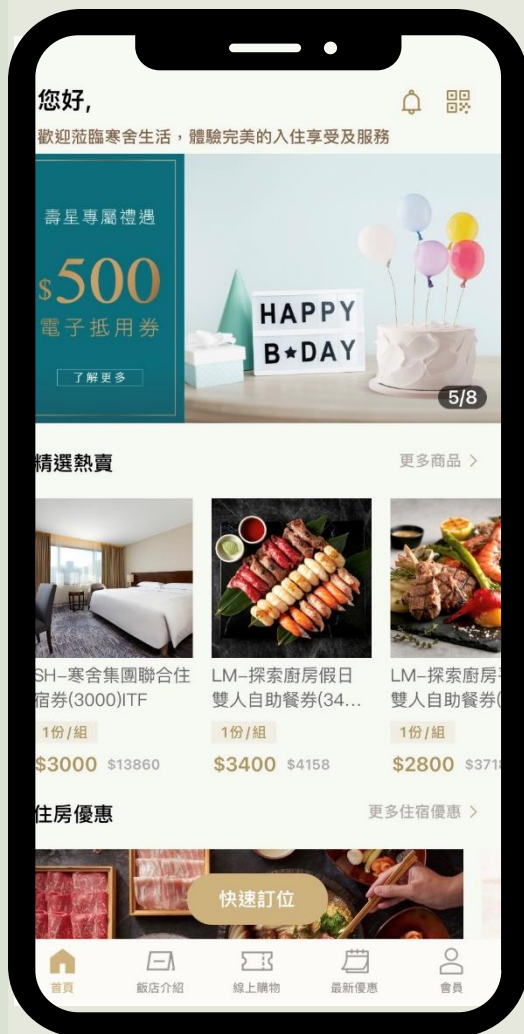
數位應用

- 強化自有數位銷售平台及會員系統，提供專屬優惠方案，以吸引客戶直接訂房，降低對外佣金成本並增加客戶忠誠度，同時將利用數位工具優化顧客服務體驗，提升運營效率。
- 善用數據資產進行餐飲消費行為分析以制定精準行銷策略，提升顧客回購率及平均消費額以利營收增長。

數位科技運用



寒舍生活 App My Humble Living App



寒舍生活App提供寒舍集團各飯店線上訂房、餐廳訂位、線上購物、各項優惠推播等。目前會員數已突破13萬人。

寒舍生活 App My Humble Living App



寒舍生活App會員，享受獨家限定優惠且可透過消費累積點數折抵消費金額，提升客戶忠誠度及黏著度。

智能掃地機器人

酒店導入智慧掃地機器人，應用於客房走道清潔，
減少人力並大幅提升效率。



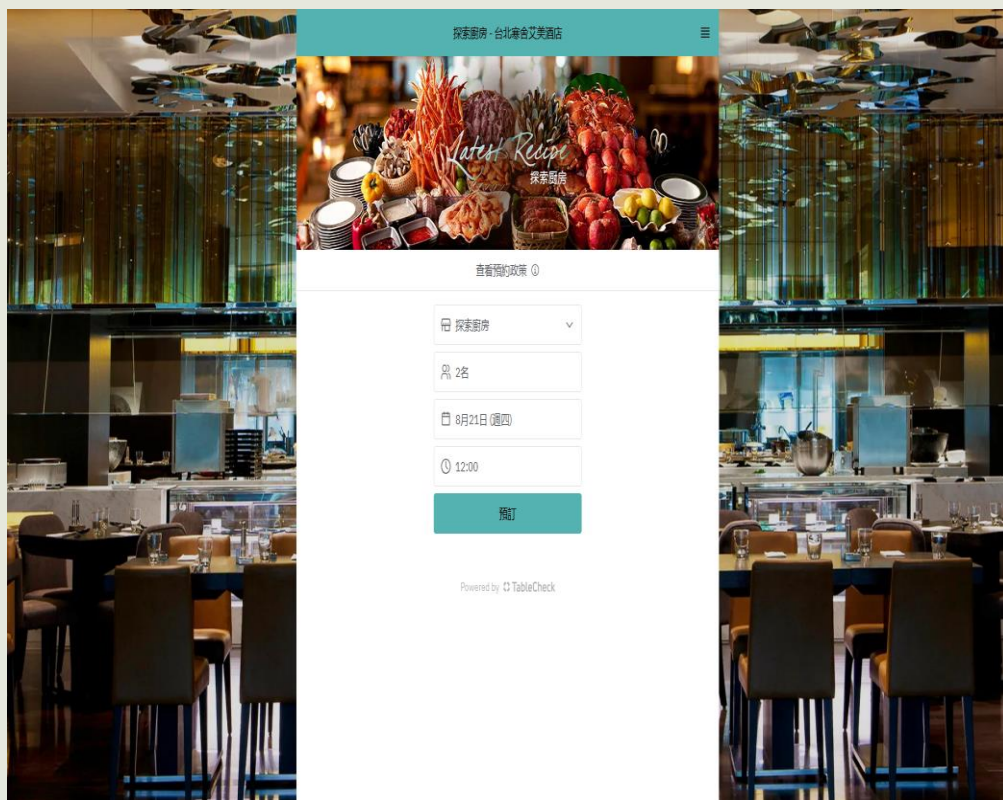
智能音箱

客房內導入AI智能音箱，賓客可透過語音指令控制燈光、窗簾、電視、空調、即時回應餐點及館內設施服務時間等常見問題，減少客服人力並提升服務效率，使員工能專注於提供客戶更具溫度的服務互動。



智能線上訂席與多元服務

- 導入第三方平台訂席系統，賓客可24小時隨時透過飯店官網及LINE 預訂餐廳，大幅減少訂席人員工作及客戶等候時間。
- 透過 LINE 官方帳號導入 AI 智能客服，實現 24 小時即時回應賓客常見提問，並適用多國語言，優化顧客體驗。



ESG 永續發展



支持友善、生態保育及在地產業 實踐永續採購



- 2023 年迄今-已採購超過 50 噸石虎米，為飯店業首家推動石虎米契作之企業，以實際行動支持在地農業、友善環境與生態保育，於2024年榮獲經濟部 BUYING POWER 採購獎勵參獎之殊榮。
- 2024年、2025年-持續採購本地優質產品，顧客在享受美饌同時也一起共同支持在地產品及品牌，本公司榮獲「TOPS台北好購採購獎 - 銀獎」與「社會創新採購獎」。



為地球盡一份心力

持續性響應全球倡議活動-Earth Hour



- 寒舍集團連續16年攜手旗下各飯店響應由世界自然基金會發起的「地球一小時 Earth Hour」熄燈行動。
- 活動當日的20:30至21:30間適度調低或關閉公共區域及部分客房的燈光與電源，支持全球節能減碳行動。
- 誠摯邀請賓客透過實際行動，共同守護地球家園，並喚起社會各界對環境永續的重視。



重視體育人才培育與餐飲技藝傳承 實踐企業社會責任



- 成立寒舍射箭隊，成功培養出多位優秀的國內射箭選手，積極參與全國與國際賽事，並多次榮獲中華企業射箭聯盟冠軍殊榮。
- 2024年8月-台北國際滑水公開賽合作夥伴，提供舒適、充滿活力的住宿環境，讓選手在競賽中全力以赴。
- 2024年10月-贊助及「聖誕麵包世界大賽 2024 台灣代表選拔賽」，助力臺灣烘焙技藝登上國際舞台。



社區共好與社區連結



- 2024年6月-礁溪寒沐酒店與二龍社區發展協會、弘道老人基金會合作，積極參與二龍競渡的傳統文化盛事，當日獲得的獎金全數投入社區工藝，另捐贈80隻烤雞回饋社區。
- 2024年10月-共同守護瀕危的海濱植物「海米」，以不同的形式友善移除外來種。



一袋熱血 一起點亮希望

- 2024年10月-寒舍集團響應合作夥伴-日盛台駿公司舉辦之捐血活動，蔡伯翰董事長的帶領下，誠邀員工及飯店貴賓共襄盛舉，捲起衣袖傳遞愛心。
- 2025年6月-礁溪寒沐酒店攜手同業礁溪晶泉丰旅、九號溫泉旅店舉辦聯合捐血活動-『溫泉轉角遇到愛』



永續報告書 ESG Report

本公司自2016年起已連續編製9年永續報告書，
並皆取得會計師確信報告。



THANK YOU

